

**Государственное бюджетное дошкольное образовательное учреждение  
«ДЕТСКИЙ САД № 121 «СЕЛИМА» Г. ГРОЗНЫЙ»**

**ПРИНЯТ**  
на заседании  
педагогического совета  
ГБДОУ «Детский сад № 121  
«Селима» г. Грозный»  
(протокол от 27.03.2026г. № 3)

**УТВЕРЖДЕН**  
приказом  
ГБДОУ «Детский сад № 121  
«Селима» г. Грозный»  
от 30.03.2026г. № 19 о/д

## **ОТЧЕТ**

**О РЕЗУЛЬТАТАХ САМООБСЛЕДОВАНИЯ  
ГОСУДАРСТВЕННОГО БЮДЖЕТНОГО ДОШКОЛЬНОГО  
ОБРАЗОВАТЕЛЬНОГО УЧРЕЖДЕНИЯ «ДЕТСКИЙ САД  
№ 121 «СЕЛИМА» Г. ГРОЗНЫЙ»  
ЗА 2025 ГОД**

г. Грозный-2026 г.

## Введение

### **Нормативно-правовые и распорядительные документы по проведению самообследования образовательной организацией:**

- Федеральный закон № 273-ФЗ «Об образовании в Российской Федерации»,  
- Федеральный закон от 24.09.2022 г. № 371-ФЗ «О внесении изменений в Федеральный закон «Об образовании в Российской Федерации» и статьи 1 Федерального закона «Об обязательных требованиях в Российской Федерации»»,  
- Приказ Министерства просвещения Российской Федерации от 25.11.2022 г. №1028 «Об утверждении федеральной образовательной программы дошкольного образования» (зарегистрирован в Минюсте РФ 28 декабря 2022 г. №71847).

- Приказа Министерства просвещения Российской Федерации от 31 июля 2020 г. № 373 «Об утверждении порядка организации и осуществления образовательной деятельности по основным общеобразовательным программам – образовательным программам дошкольного образования».

- Приказ Минобрнауки России от 10.12.2013 N 1324 (ред. от 15.02.2017, с изм. от 17.11.2023) «Об утверждении показателей деятельности образовательной организации, подлежащей самообследованию»;

- Приказ Минобрнауки РФ от 14.12. 2017г. № 1218 «О внесении изменений в порядок проведения самообследования образовательной организации, утвержденный приказом Минобрнауки РФ от 14.06. 2013г. № 462;

- Постановление Правительства Российской Федерации от 20 октября 2021 г. № 1802 «Об утверждении правил размещения на официальном сайте образовательной организации в информационно-телекоммуникационной сети "Интернет" и обновления информации об образовательной организации, а также о признании утратившими силу некоторых актов и отдельных положений некоторых актов Правительства Российской Федерации»;

- Постановление Правительства Российской Федерации от 20 октября 2021 г. № 1802 «Об утверждении правил размещения на официальном сайте образовательной организации в информационно-телекоммуникационной сети "Интернет" и обновления информации об образовательной организации, а также о признании утратившими силу некоторых актов и отдельных положений некоторых актов Правительства Российской Федерации»;

- Приказ Рособнадзора от 14.08.2020г. № 831 «Об утверждении требований к структуре официального сайта образовательной организации в информационно-телекоммуникативной сети «Интернет и формату предоставления информации».

**Цель проведения самообследования:** обеспечение доступности и открытости информации о деятельности образовательной организации, а также подготовка отчета о результатах самообследования в соответствии с требованиями законодательства Российской Федерации.

### **Этапы процедуры самообследования:**

-планирование и подготовка мероприятий по самообследованию образовательной организации;

-организация и проведение самообследования;

-обобщение полученных результатов и формирование отчета на их основе;

-рассмотрение отчета органом управления образовательной организации, к компетенции которого относится принятие данного решения.

**Структура отчета о результатах самообследования:**

-аналитическая часть (оценка деятельности образовательной организации);  
-результаты анализа показателей деятельности организации за 2025 год, подлежащих самообследованию.

**Оценка деятельности образовательной организации осуществляется по следующим направлениям:**

- образовательная деятельность;
- система управления организации;
- содержание и качество подготовки воспитанников;
- организация образовательного процесса;
- качество кадрового обеспечения;
- учебно-методическое и информационное обеспечение;
- материально-техническая база и медицинского обеспечения;
- функционирование внутренней системы оценки качества образования;
- анализ показателей деятельности организации (табличная часть).

## **ОТЧЕТ**

### **о результатах самообследования**

**ГБДОУ «Детский сад № 121 «Селима» г. Грозный»  
за 2025 год**

#### **Общие сведения об образовательной организации.**

##### **Организационно-правовое обеспечение образовательной деятельности**

Государственное бюджетное дошкольное образовательное учреждение «Детский сад № 121 «Селима» г. Грозный» функционирует с 05 декабря 2014 года.

**Полное наименование Учреждения:** Государственное бюджетное дошкольное образовательное учреждение «Детский сад № 121 «Селима» г. Грозный».

**Сокращенное наименование Учреждения:** ГБДОУ «Детский сад № 121 «Селима» г. Грозный».

**Организационно-правовая форма** – бюджетное учреждение. Учреждение является юридическим лицом, имеет обособленное имущество, самостоятельный баланс, лицевые счета, открытые в Управлении Федерального казначейства по Чеченской Республики, расчетный, валютный и другие счета в банковских учреждениях, печати, штампы, бланки со своим наименованием.

**Юридический адрес учреждения:** 364031, Чеченская Республика, Ахматовский район, ул. имени Громова, 31

**Адрес официального сайта в информационно-телекоммуникационной сети «Интернет»:** <https://grozdou121.do95.ru/>

**Адрес электронной почты:** [dou.selima121@yandex.ru](mailto:dou.selima121@yandex.ru)

**Учредителем учреждения и собственником имущества является:**

Чеченская Республика. Органом, осуществляющим функции и полномочия учредителя учреждения, является Министерство образования и науки Чеченской Республики.

**Юридический адрес учредителя:** 364021, Российская Федерация, Чеченская Республика, г. Грозный, ул. им. академика М.Д. Миллионщикова, 67 «а», тел. 8(8712) 22-27-42.

**Адрес официального сайта в информационно-телекоммуникационной сети «Интернет»:** <http://www.mon95.ru>.

**Адрес электронной почты:** [moin.chr@mail.ru](mailto:moin.chr@mail.ru)

ДОУ осуществляет образовательную деятельность на основании лицензии на осуществление образовательной деятельности регистрационный № 2896 от 12 апреля 2017 года, серия 20 Л 02 № 0001266 с приложением на осуществление дополнительной образовательной деятельности регистрационный № 1493–п от 28 октября 2019 года, серия 20 П 02 № 0002293 и медицинскую деятельность на основании лицензии на осуществление медицинской деятельности регистрационный № ЛО-95-01-001034 от 17 мая 2017 года, серия 95 № 002885.

**Локальные нормативные акты, регламентирующие образовательную деятельность ДОУ**

Образовательная деятельность ГБДОУ «Детский сад № 121 «Селима» г. Грозный» осуществляется на основании локальных нормативных актов учреждения, разработанных в соответствии с действующим законодательством Российской Федерации, в том числе:

- Устава ГБДОУ «Детский сад № 121 «Селима» г. Грозный»;
- Образовательной программы дошкольного образования;
- Программы развития ДОУ;
- Годового плана работы ДОУ;
- Календарного учебного графика;
- Учебного графика;
- Режим дня и расписания образовательной деятельности;
- Локальных нормативных актов (положений), регламентирующих различные направления деятельности ДОУ;
- Приказов по основной деятельности, книги регистрации приказов;
- Актов готовности ДОУ к новому учебному году;
- Отчётов по итогам деятельности за предыдущие периоды.

**Система договорных и локальных регуляторов деятельности**

Система договорных отношений и внутренних регламентов учреждения включает:

- приказы и распоряжения заведующего ДОУ;
- правила внутреннего трудового распорядка;
- штатное расписание учреждения, соответствующее требованиям Устава и установленной структуре;
- договоры с родителями (законными представителями) воспитанников;
- положение о системе оплаты труда, включая положения о стимулирующих выплатах (премиях, надбавках и доплатах);

- инструкции по охране жизни и здоровья воспитанников;
- инструкции по охране труда работников;
- инструкции по пожарной безопасности;
- должностные инструкции работников ДОУ;
- должностные обязанности по охране труда;
- коллективный договор (включая приложения к нему);
- положение о педагогическом совете ДОУ;
- положения, регламентирующие деятельность отдельных структурных подразделений (в том числе логопедического пункта/группы при наличии);
- санитарные правила и нормы, действующие на территории Российской Федерации;
- электронные сведения о трудовой деятельности работников, личные дела сотрудников;
- журналы проведения инструктажей;
- приказы по личному составу и книга их регистрации;
- трудовой договор с руководителем учреждения и дополнительные соглашения к нему;
- графики работы сотрудников.

### **Взаимодействие с социальными партнёрами**

ДОУ осуществляет взаимодействие с социальными партнёрами, что является важным направлением повышения качества образовательной деятельности. Отмечается тенденция к расширению и углублению сотрудничества с образовательными организациями, учреждениями здравоохранения и культуры.

Сотрудничество реализуется на основе заключённых договоров и планов совместной деятельности, в том числе:

- договор о сотрудничестве с СОШ № 38 г. Грозный;
- договор о взаимодействии с территориальной психолого-медико-педагогической комиссией (ТПМПК) и психолого-педагогическим консилиумом (ППК) образовательной организации.

Социальное партнёрство рассматривается как значимый компонент деятельности ДОУ, способствующий повышению эффективности образовательного процесса, расширению образовательного пространства и созданию условий для всестороннего развития воспитанников.

Развитие системы социального взаимодействия также положительно влияет на профессиональный рост педагогических работников, повышает открытость учреждения и уровень доверия со стороны родителей (законных представителей), что в совокупности способствует повышению качества дошкольного образования.

### **Общие сведения о деятельности учреждения**

Все локальные нормативные акты, регламентирующие содержание и организацию образовательного процесса, имеются в наличии и соответствуют требованиям действующего законодательства Российской Федерации.

Предоставление платных дополнительных образовательных услуг в учреждении не осуществляется.

## **Цель и предмет деятельности ДОУ**

Целью деятельности ДОУ является осуществление образовательной деятельности по реализации образовательной программы дошкольного образования.

Предметом деятельности учреждения является формирование общей культуры личности воспитанников, развитие их физических, интеллектуальных, духовно-нравственных, эстетических и личностных качеств, формирование предпосылок учебной деятельности, а также сохранение и укрепление здоровья детей.

## **Режим функционирования ДОУ**

Режим работы учреждения установлен в соответствии с Уставом и локальными нормативными актами:

- рабочая неделя — пятидневная (с понедельника по пятницу);
- режим работы групп — с 07:00 до 19:00;
- продолжительность пребывания воспитанников — 12 часов.

## **1. Аналитическая часть**

### **1.1. Оценка образовательной деятельности**

Образовательная деятельность в ГБДОУ «Детский сад № 121 «Селима» г. Грозный» осуществляется в соответствии с требованиями действующего законодательства Российской Федерации, в том числе:

Федеральный закон № 273-ФЗ «Об образовании в Российской Федерации»,  
Федеральным государственным образовательным стандартом дошкольного образования (ФГОС ДО),  
Федеральным законом от 24.09.2022 № 371-ФЗ,  
Министерство просвещения Российской Федерации,  
Федеральной образовательной программой дошкольного образования (ФОП ДО).

Образовательный процесс организован с учётом санитарно-эпидемиологических требований:

СП 2.4.3648-20 «Санитарно-эпидемиологические требования к организациям воспитания и обучения, отдыха и оздоровления детей и молодёжи»;

СанПиН 1.2.3685-21 «Гигиенические нормативы и требования к обеспечению безопасности и (или) безвредности для человека факторов среды обитания».

Образовательная деятельность в ДОУ осуществляется на основе образовательной программы дошкольного образования, разработанной с учётом требований ФОП ДО и ФГОС ДО.

Программа реализуется с учётом возрастных и индивидуальных особенностей воспитанников и включает обязательную и вариативную части. Обязательная часть разработана на основе федеральной образовательной программы дошкольного образования, вариативная часть направлена на учёт специфики учреждения, образовательных потребностей воспитанников, а также мнения родителей (законных представителей).

Цель реализации образовательной программы — обеспечение разностороннего развития ребёнка в период дошкольного детства с учётом возрастных и индивидуальных особенностей на основе духовно-нравственных ценностей российского народа, исторических и национально-культурных традиций.

Образовательный процесс для детей с ограниченными возможностями здоровья и детей-инвалидов организован в соответствии с адаптированными образовательными программами дошкольного образования, разработанными на основе требований ФАОП ДО (Федеральная адаптированная образовательная программа дошкольного образования), с учётом нозологических особенностей воспитанников (ЗПР, НОДА).

В соответствии с годовым планом работы на 2025–2026 учебный год в учреждении был проведён смотр-конкурс предметно-пространственной развивающей среды (ППРС) с целью оценки её соответствия требованиям ФГОС ДО и ФОП ДО, а также методическим рекомендациям Минпросвещения России.

По результатам проведённого анализа установлено, что предметно-пространственная развивающая среда соответствует требованиям реализуемой образовательной программы, обеспечивает условия для развития воспитанников и выполняет образовательную, развивающую, воспитывающую и стимулирующую функции. В группах имеется достаточное количество современных дидактических материалов, развивающих пособий и игрушек, обеспечивающих вариативность образовательной среды.

На педагогическом совете в сентябре 2025 года утверждена образовательная программа дошкольного образования, разработанная на основе ФОП ДО. Программа включает обязательную и вариативную части. Вариативная часть представлена парциальными программами и методиками, отражающими специфику учреждения, образовательные потребности воспитанников, а также запросы родителей (законных представителей) и условия реализации образовательного процесса.

Детский сад посещают 113 воспитанников в возрасте от 2 до 7 лет. В учреждении функционируют группы общеразвивающей и комбинированной направленности.

Структура групп представлена следующим образом:

<b>Возрастная категория</b>	<b>Направленность групп</b>	<b>Количество групп</b>
<b>Вторая группа раннего возраста (2-3 года)</b>	Общеразвивающая	1
<b>Младшая группа (3-4 года)</b>	Общеразвивающая	1
<b>Средняя группа (4-5 лет)</b>	Общеразвивающая	1
	Комбинированная	1
<b>Старшая группа (5-6 лет)</b>	Общеразвивающая	1

**Всего 5 групп**

## **1.2. Воспитательная работа**

Воспитательная работа Детского сада строится на основе рабочей программы воспитания и календарного плана воспитательной работы, которые являются частью образовательной программы дошкольного образования. С 1 сентября 2025 года календарный план воспитательной работы скорректировали согласно Перечню мероприятий, рекомендуемых к реализации в рамках календарного плана воспитательной работы на 2025/2026 учебный год.

В рабочую программу воспитания детского сада добавили просмотр мультипликационных фильмов из Перечня, направленного письмом Минпросвещения России от 20.03.2025 № АБ-957/06. В рамках совместной деятельности в образовательных ситуациях воспитатели организуют просмотр и обсуждение произведений: Мойдодыр (1954), Муха-Цокотуха (1976), Бременские музыканты (1969), В стране невыученных уроков (1977), Василиса Премудрая (1954), Винни Пух и все, все, все (1969), Вовка в Тридевятом царстве (1965), Дюймовочка (1964), Дядя Степа - милиционер (1964), Кот Леопольд (1975), Котенок по имени Гав (1976). Это позволило разнообразить образовательную деятельность, осуществляемую во вторую половину дня.

По итогам мониторинга за 2025 год родители (законные представители) воспитанников выражают удовлетворенность воспитательным процессом в детском саду, что отразилось на результатах анкетирования. Вместе с тем, родители высказали пожелания по введению мероприятий в календарный план воспитательной работы детского сада, например — проводить осенние и зимние спортивные мероприятия на открытом воздухе. Предложения родителей будут рассмотрены и при наличии возможностей детского сада включены в календарный план воспитательной работы на второе полугодие 2026 года.

В целях определения стратегии воспитательной работы и учета индивидуальных особенностей воспитанников в учреждении проводится анализ социального состава семей воспитанников.

<b>Критерии</b>	<b>Количество семей</b>	<b>Процент от общего количества семей воспитанников</b>
Полные семьи	105	68,6 %
Неполные семьи	6	3,9 %
Многодетные семьи	42	27,5%
Опекаемые дети	-	-

Воспитательная работа строится с учётом индивидуальных особенностей воспитанников, в тесном взаимодействии педагогов, специалистов и родителей (законных представителей). Применяются разнообразные формы и методы воспитательной деятельности, направленные на формирование личности ребёнка, его социализацию и развитие.

Особое внимание уделяется детям из неполных семей, особенно в период адаптации к условиям дошкольной образовательной организации.

#### **Выводы:**

Образовательная и воспитательная деятельность в ДОО осуществляется в соответствии с требованиями образовательной программы дошкольного образования, реализуется в полном объёме и соответствует требованиям ФГОС ДО и ФОП ДО.

Содержание образовательного процесса выстроено с учётом предельно допустимой нагрузки, возрастных и индивидуальных особенностей воспитанников.

Нарушений требований Устава и лицензионных условий не выявлено. Локальные нормативные акты, регламентирующие образовательную деятельность, разработаны и функционируют в полном объёме.

Группы укомплектованы полностью, вакантные места отсутствуют.

## **1.2. Оценка системы управления организации**

Управление ДОО осуществляется в соответствии с Федеральным законом «Об образовании в Российской Федерации», на основании Устава с соблюдением принципов единоначалия и коллегиальности.

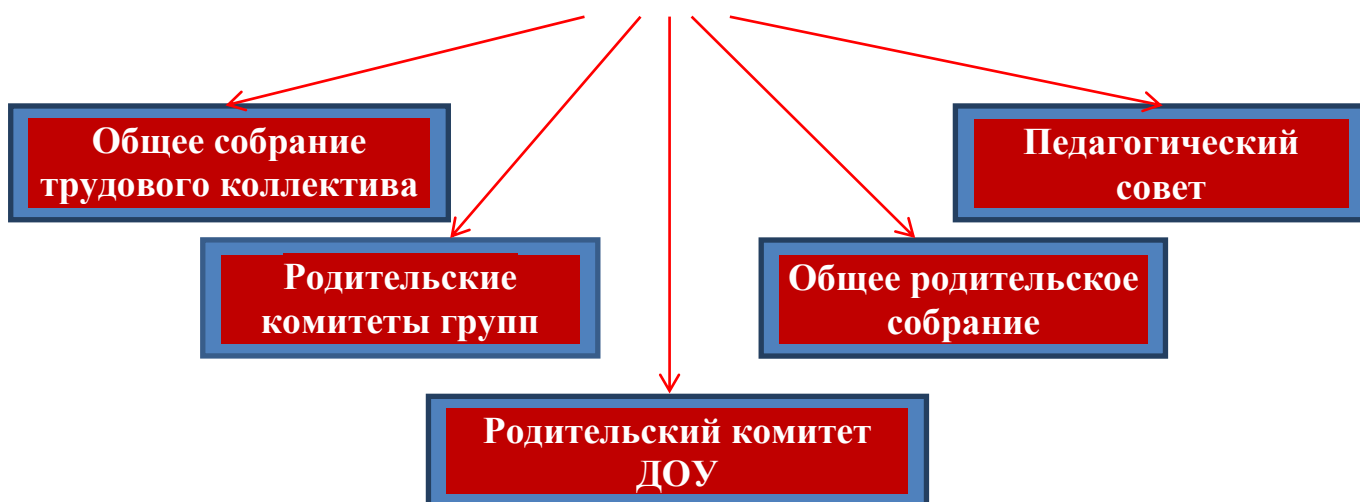
Единоличным исполнительным органом ДОО является руководитель - заведующий, который осуществляет текущее руководство деятельностью ДОО. Права и обязанности заведующего ДОО, его компетенция в области управления ДОО определяются в соответствии с законодательством Российской Федерации и Чеченской Республики. Управленческую систему ДОО формируют коллегиальные органы управления, к которым относятся:

Компетенция, порядок формирования, сроки полномочий и порядок деятельности коллегиальных органов управления ДОО регулируется соответствующими локальными нормативными актами ДОО в соответствии с действующим законодательством.

Управляемая система состоит из взаимосвязанных между собой коллективов: педагогического – обслуживающего – медицинского – детского. Организационная структура управления ДОО представляет собой совокупность всех его органов с присущими им функциями. Она может быть представлена в виде 2 основных структур: общественного и административного управления.

Схема. 1 направление – общественное управление ДОО

**Общественное управление**



Общее руководство ДОУ осуществляет Общее собрание трудового коллектива на основании Положения об Общем собрании трудового коллектива.

В состав Общего собрания входят с правом решающего голоса все сотрудники Детского сада. Для ведения Общего собрания трудового коллектива открытым голосованием избираются его председатель и секретарь.

Срок полномочий Общего собрания трудового коллектива работников — 1 год.

Одной из форм самоуправления ДОУ является Родительский комитет ДОУ, избираемый на 1 год и состоящий из представителей родителей (законных представителей) обучающихся детского сада.

Родительский комитет ДОУ формируется, осуществляет деятельность и выполняет полномочия в соответствии с Положением о родительском комитете ДОУ. Родительский комитет ДОУ собирается на свои заседания по годовому плану работы родительского комитета и по мере необходимости, но не реже 2 раз в год. Формы проведения заседаний Родительского комитета ДОУ определяются Председателем Родительского комитета ДОУ в соответствии с вопросами, которые вносятся на его рассмотрение.

В целях рассмотрения сложных педагогических и методических вопросов, вопросов организации учебно-воспитательного процесса, изучения и распространения передового педагогического опыта в ДОУ действует Педагогический совет.

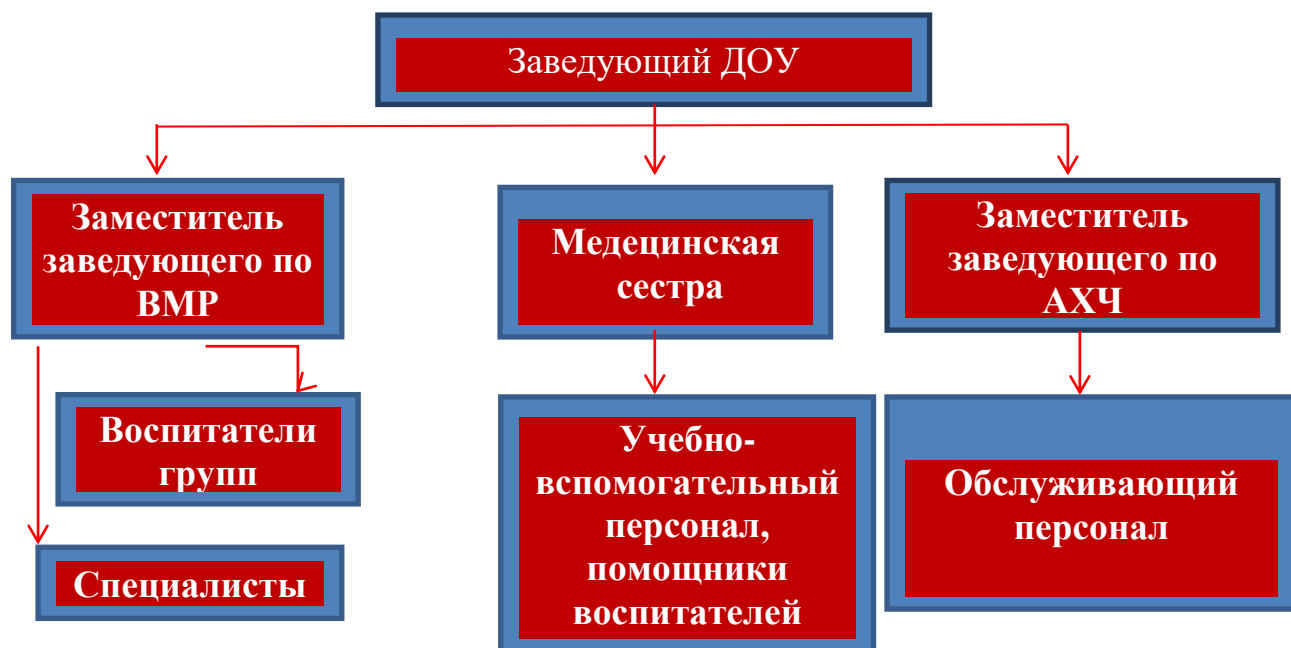
Педагогический Совет является постоянно действующим органом ДОУ. Полномочия, структура, порядок формирования и порядок деятельности Педагогического совета устанавливаются Положением о Педагогическом Совете.

Организационной формой работы родителей (законных представителей) является Общее родительское собрание. Общее родительское собрание — коллегиальный орган общественного самоуправления ДОУ, действующий в целях развития и совершенствования образовательного и воспитательного процесса, взаимодействия родительской общественности и ДОУ.

В состав родительского собрания входят все родители (законные представители) обучающихся, посещающих ДОУ. Полномочия, структура, порядок формирования и порядок деятельности Общего родительского собрания

устанавливаются локальным актом ДОО. Общее родительское собрание действует по плану, входящему в годовой план работы ДОО. Общее родительское собрание собирается не реже 2 раз в год.

Схема. II направление – административное управление



Непосредственное управление ДОО осуществляет заведующий ГБДОУ «Детский сад № 121 «Селима» г. Грозный» Ахмадова Медина Адамовна, которая действует от имени ДОО, представляя его во всех учреждениях и организациях.

Заместитель заведующего по воспитательно-методической работе осуществляет руководство учебно-воспитательной работой учреждения: определяет место каждого педагога в воспитательно-образовательной работе с детьми, мобилизует воспитателей на решение задач, поставленных концепцией дошкольного воспитания перед ДОО, привлекает к их решению родителей воспитанников.

Заместитель по административно-хозяйственной части отвечает за сохранность здания ДОО и имущества, организует материально-техническое снабжение педагогического процесса, обеспечивает чистоту и порядок в помещениях детского сада и на участке, противопожарную безопасность и организацию труда обслуживающего персонала.

Медицинская сестра контролирует санитарное состояние помещений и участка ДОО, соблюдение санитарно-противоэпидемического режима, качество доставляемых продуктов, организацию питания и качество приготовления пищи, обеспечивает медицинское обслуживание детей, проводит санитарно-просветительскую работу среди работников ДОО и родителей, принимает участие в организации физкультурно-оздоровительной работы с детьми.

Педагоги ДОО в своей работе выполняют следующие функции:

-планируют и осуществляют воспитательно-образовательную работу;

-ведут работу с родителями по вопросам воспитания детей в семье, привлекают их к активному сотрудничеству с детским садом;

-активно работают с родительским комитетом и отдельными родителями, обеспечивая создание необходимых условий в помещениях группы и на участке для успешной реализации воспитательно-образовательной программы;

-участвуют в педсоветах ДООУ, методических объединениях, организуют смотры-конкурсы и выставки детских работ к дням открытых дверей, проводят родительские собрания, участвуют в праздниках;

-осуществляют работу, направленную на предупреждение и максимальную коррекцию нарушений речи, зрения и других отклонений в развитии психических процессов (памяти, мышления, внимания и др.).

Структура ДООУ соответствует решаемым ДООУ задачам, механизм управления ДООУ определяет его стабильное функционирование.

Общее руководство ДООУ осуществляет общее собрание трудового коллектива, вопросы его компетенции определяются Уставом.

Руководство ДООУ осуществляет заведующий Ахмадова Медина Адамовна, в данной должности 1 год и четыре месяца, имеет высшее образование, закончила Чечено-Ингушский государственный университет им. Л.Н. Толстого. Филолог, преподаватель русского языка и литературы. Аттестацию на подтверждение соответствия занимаемой должности (или на установление квалификационной категории) – проходила.

Основные вопросы по управлению ДООУ решаются на оперативных совещаниях административного аппарата, которые проводятся ежемесячно. Текущие проблемы – на пятиминутках еженедельно.

Основными задачами Совета ДООУ, педагогического совета, общего собрания трудового коллектива и родительского комитета являются непосредственное участие в управлении ДООУ, выбор стратегических путей развития ДООУ и подготовка управленческих решений, входящих в компетенцию того или иного органа. Их функции и направления деятельности прописаны в соответствующих положениях.

Система управления ГБДОУ «Детский сад № 121 «Селима» г. Грозный» функционирует в соответствии с существующим законодательством, Уставом ДООУ. Структура управления включает в себя все стороны образовательного процесса.

**Выводы:** Система управления ГБДОУ «Детский сад № 121 «Селима» г. Грозный» соответствует требованиям законодательства Российской Федерации, Уставу учреждения и обеспечивает эффективное функционирование образовательной организации.

Документы, регламентирующие управленческую деятельность, имеются в полном объеме, своевременно актуализируются и применяются в практической деятельности.

Структура управления обеспечивает координацию всех направлений деятельности учреждения и способствует устойчивому развитию образовательной организации, а также вовлечению всех участников образовательного процесса в управление ДООУ.

### **1.3. Оценка содержания и качества подготовки обучающихся**

В 2025 году в детском саду обеспечивается реализация содержания образовательной деятельности с применением современных педагогических технологий, в том числе информационно-коммуникационных технологий. В учреждении выстроена система планирования образовательной и воспитательной деятельности с учетом требований федеральной образовательной программы дошкольного образования (ФОП ДО), федеральной адаптированной образовательной программы дошкольного образования (ФАОП ДО — при наличии обучающихся с ОВЗ), возрастных и индивидуальных особенностей воспитанников.

Педагоги ДОО обладают достаточным уровнем компетентности в вопросах психолого-педагогического сопровождения детей дошкольного возраста. При организации образовательной деятельности, подборе методических материалов, дидактических игр и развивающей среды учитываются особенности познавательной, эмоциональной и волевой сфер детей.

Анализ выполнения требований к содержанию, формам и методам образовательной деятельности, а также результаты освоения образовательной программы показывают устойчивую положительную динамику развития воспитанников. Оценка уровня развития детей осуществляется по результатам педагогической диагностики.

Содержание образовательной деятельности соответствует возрастным особенностям дошкольников и требованиям ФГОС ДО, ФОП ДО. Формами организации педагогического процесса являются:

- организованная образовательная деятельность (занятия);
- образовательная деятельность в режимных моментах;
- самостоятельная деятельность детей.

Организация занятий осуществляется в соответствии с учебным планом и расписанием, разработанными с учетом санитарно-эпидемиологических требований (СанПиН 1.2.3685-21). Образовательный процесс реализуется по комплексно-тематическому принципу с интеграцией образовательных областей. Работа по темам осуществляется как в рамках занятий, так и в режимных моментах и самостоятельной деятельности детей в развивающей предметно-пространственной среде.

Реализация образовательной программы осуществляется по следующим образовательным областям:

- «Социально-коммуникативное развитие»;
- «Познавательное развитие»;
- «Речевое развитие»;
- «Художественно-эстетическое развитие»;
- «Физическое развитие».

Педагогическая диагностика уровня освоения образовательной программы проводится дважды в год:

- первичная диагностика (октябрь);
- итоговая диагностика (апрель).

В процессе диагностики используются наблюдение, беседы, анализ продуктов детской деятельности, диагностические ситуации и иные методы, позволяющие определить уровень развития ребенка. Результаты фиксируются в картах наблюдений и диагностических материалах.

Первичная диагностика в 2025 году проводилась в октябре. Её цель — определение стартового уровня развития воспитанников, выявление индивидуальных особенностей и затруднений, а также корректировка образовательного маршрута.

Итоговая диагностика направлена на оценку эффективности реализации образовательной программы и достижение планируемых результатов.

По итогам 2025 года уровень освоения образовательной программы воспитанниками представлен следующим образом:

	Уровень освоения программы		
	Высокий	Средний	Низкий
Социально-коммуникативное развитие	70%	29%	1%
Познавательное развитие	58%	41%	1%
Речевое развитие	61%	38%	1%
Художественно-эстетическое развитие	69%	30%	1%
Физическое развитие	69%	30%	-

Анализ результатов показывает преобладание воспитанников с высоким и средним уровнями развития, что свидетельствует о стабильной и положительной динамике освоения образовательной программы.

Образовательная деятельность реализуется через различные виды детской активности:

- игровую деятельность;
- познавательно-исследовательскую деятельность;
- коммуникативную деятельность;
- двигательную деятельность;
- продуктивную деятельность;
- чтение художественной литературы;
- экспериментирование.

Воспитательная работа в 2025 году осуществляется в соответствии с рабочей программой воспитания и календарным планом воспитательной работы, разработанными на основе ФОП ДО.

Основные направления воспитательной работы включают:

- нравственное и духовное воспитание;
- формирование гражданской идентичности и патриотических чувств;
- формирование семейных ценностей;
- экологическое воспитание;
- трудовое воспитание;
- развитие основ культуры общения и взаимодействия.

В ДОУ созданы условия для развития игровой деятельности как ведущего вида деятельности дошкольников. Воспитатели поддерживают инициативу детей, развивают навыки взаимодействия, формируют умение разрешать конфликтные ситуации.

В 2025 году особое внимание уделялось патриотическому воспитанию, формированию представлений о государственной символике Российской Федерации и Чеченской Республики, воспитанию уважительного отношения к традициям и культуре народов России.

Во исполнение указа Президента РФ от 16.01.2025 № 28 в 2025 году в учреждении был разработан и утвержден план мероприятий, приуроченных к Году защитника Отечества.

Тематические мероприятия Года защитника Отечества были направлены на формирование у воспитанников основ гражданственности и патриотизма, уважительного отношения и чувства принадлежности к своей семье, сообществу детей и взрослых, региону проживания и стране в целом. Участие воспитанников в мероприятиях способствовало развитию их эмоциональной отзывчивости и сопереживания, социального и эмоционального интеллекта, воспитание гуманных чувств и отношений.

Образовательная деятельность организуется с учетом принципов индивидуализации и дифференциации, обеспечивается взаимодействие педагогов, специалистов и родителей (законных представителей).

В ГБДОУ «Детский сад № 121 «Селима» г. Грозный» были проведены праздники: «День защиты детей», «День Знаний», «День Чеченской женщины», «День воспитателя и работников дошкольного образования», «Восьмое марта», «День города», «Праздник осени», мероприятия, посвященные Дню рождения пророка Мухаммада (с.а.в.), «День матери», «Неделя здоровья», «День Чеченского языка», «День Победы», «День памяти А-Х Кадырова», «Выпускной бал», новогодние утренники.

С целью повышения педагогической компетентности педагогов были проведены консультации для педагогов по темам: «Современные подходы к планированию образовательного процесса в условиях ФОП ДО», «Патриотическое воспитание детей дошкольного возраста», «Предупреждение детского травматизма», «Совместная работа педагогов и родителей по укреплению здоровья детей».

Были организованы выставки и конкурсы: конкурс детско-родительского творчества «Чудо овощи», выставка детских рисунков «Мамин портрет», смотр-конкурс подготовки групп к началу учебного года.

ДОУ осуществляет преемственность с СОШ №38 г. Грозного. Права и обязанности регулируются договором. Совместно со школой был разработан план мероприятий, предусматривающий тесный контакт воспитателей и учителей начальной школы, воспитанников дошкольного учреждения и учеников первого класса. Образовательный и воспитательный процесс строится на основе режима дня, утвержденного заведующим и соответствующего санитарным нормам,

который устанавливает распорядок бодрствования и сна, приема пищи, гигиенических и оздоровительных процедур, организацию образовательной деятельности, прогулок и самостоятельной деятельности воспитанников.

Организованная в ДОО предметно-развивающая среда инициирует познавательную и творческую активность детей, предоставляет ребенку свободу выбора форм активности, обеспечивает содержание разных форм детской деятельности, безопасна и комфорта, соответствует интересам, потребностям, возможностям каждого ребенка, обеспечивает гармоничное отношение ребенка с окружающим миром.

Взаимодействие с родителями коллектив ДОО строит на принципе сотрудничества. Сотрудничество семьи и детского сада предусматривает «прозрачность» всего учебно-воспитательного процесса.

При этом решаются приоритетные задачи:

- повышение педагогической культуры родителей;
- приобщение родителей к участию в жизни детского сада;
- изучение семьи и установление контактов с ее членами для согласования воспитательных воздействий на ребенка.

Для решения этих задач используются различные формы работы:

- анкетирование;
- наглядная информация;
- выставки совместных работ;
- групповые родительские собрания, консультации;
- проведение совместных мероприятий для детей и родителей;
- заключение договоров с родителями вновь поступивших детей.

Были проведены консультации с родителями по темам безопасности детей, здорового образа жизни, возрастных особенностях, адаптации и т.д., во всех группах прошли беседы, посвященные разным праздникам, организованы тематические выставки, которые рассказывали родителям, какие события происходили в жизни детского сада. Систематически обновляли стенд с наглядной пропагандой для родителей.

В течении года проведено четыре групповых собрания, два общее родительское собрание. Также проведено четыре плановых заседания родительского комитета ДОО. В течении учебного года в ДОО работает консультативная служба специалистов: педагога-психолога, музыкального руководителя, учителя логопеда, медсестры. В методическом кабинете организовывались выставки новинок методической литературы.

**Выводы:** Содержание и качество подготовки воспитанников в 2025 году соответствует требованиям действующего законодательства Российской Федерации в сфере образования, требованиям ФГОС ДО, ФООП ДО, а также ФАОП ДО. Система педагогической диагностики обеспечивает объективную оценку результатов освоения образовательной программы и позволяет своевременно корректировать образовательную деятельность. Уровень освоения образовательной программы воспитанниками является стабильным и демонстрирует положительную динамику.

#### **1.4. Оценка организации учебного процесса (воспитательно-образовательного процесса)**

В основе образовательного процесса в ДООУ лежит взаимодействие педагогических работников, администрации и родителей (законных представителей). Основными участниками образовательных отношений являются дети, родители и педагогические работники.

Основными формами организации образовательного процесса являются:

- совместная деятельность педагогического работника и воспитанников в рамках образовательной деятельности по освоению образовательной программы ДООУ;
- самостоятельная деятельность воспитанников под наблюдением педагогического работника;
- взаимодействие с родителями (законными представителями) воспитанников.

Образовательная программа ДООУ определяет содержание и организацию образовательной деятельности для детей дошкольного возраста и направлена на формирование общей культуры личности, развитие физических, интеллектуальных, нравственных и личностных качеств, обеспечение социальной успешности, сохранение и укрепление здоровья детей в соответствии с требованиями ФГОС ДО, ФОП ДО, а также ФАОП ДО.

Организация воспитательно-образовательного процесса осуществляется на основании режима дня и сетки занятий, разработанных с учетом санитарно-эпидемиологических требований и не превышающих предельно допустимые нагрузки. Планирование образовательной деятельности осуществляется на основе перспективного и календарного планирования педагогов.

Организованная образовательная деятельность проводится по подгруппам. Продолжительность занятий соответствует требованиям СанПиН 1.2.3685-21 и составляет:

- в группах детей от 2 до 3 лет — до 10 минут;
- в группах детей от 3 до 4 лет — до 15 минут;
- в группах детей от 4 до 5 лет — до 20 минут;
- в группах детей от 5 до 6 лет — до 25 минут;
- в группах детей от 6 до 7 лет — до 30 минут.

Между занятиями предусмотрены перерывы продолжительностью не менее 10 минут.

Основной формой работы с детьми является игровая деятельность. Образовательный процесс строится с учетом индивидуальных особенностей, возрастных возможностей и образовательных потребностей воспитанников. Выявление и развитие способностей детей осуществляется в различных формах образовательной деятельности.

В течение 2025 года в рамках реализации годового плана работы проводились мероприятия с участием родителей (законных представителей), в том числе с использованием дистанционных и онлайн-форм взаимодействия.

По запросу родителей педагогами и специалистами ДООУ проводились:

- групповые консультации;

- индивидуальные консультации;
- консультации с участием специалистов (педагог-психолог, учитель-логопед, медицинский работник и др.).

В течение года осуществлялась систематическая работа по сохранению и укреплению физического, психического и эмоционального здоровья детей, профилактике нарушений осанки и плоскостопия.

Педагоги учитывают состояние здоровья воспитанников при организации образовательной деятельности, обеспечивая дифференцированный и индивидуальный подход.

Основными задачами в области физического развития являются охрана и укрепление здоровья детей, формирование основ здорового образа жизни и обеспечение их эмоционального благополучия.

Оздоровительная работа в ДОУ включает:

- профилактические и оздоровительные мероприятия;
- общеукрепляющие мероприятия;
- организацию рационального питания (четырёхразовый режим);
- санитарно-гигиенические и противоэпидемические мероприятия;
- обеспечение двигательной активности;
- закаливающие процедуры;
- использование здоровьесберегающих технологий (дыхательная гимнастика, физические упражнения, подвижные игры и др.);
- соблюдение режимов проветривания и санитарной обработки помещений.

Условием реализации образовательной деятельности является создание развивающей предметно-пространственной среды, соответствующей требованиям ФГОС ДО. Среда обеспечивает вариативность, доступность, безопасность и насыщенность, способствует развитию самостоятельности, инициативности и познавательной активности детей.

Организация образовательного процесса включает две основные формы деятельности:

- совместная деятельность взрослого и детей (организованная образовательная деятельность, режимные моменты, проектная деятельность, наблюдения, экспериментирование, проблемные ситуации и др.);
- самостоятельная деятельность детей в развивающей среде.

Оптимальное соотношение совместной и самостоятельной деятельности обеспечивает индивидуализацию образовательного процесса и учет интересов и потребностей каждого ребенка.

<b>Совместная деятельность взрослого и детей</b>	<b>Самостоятельная деятельность детей</b>
1. Организованная образовательная деятельность Основные формы: игра, наблюдение, экспериментирование, разговор, решение проблемных ситуаций, проектная деятельность и др.	Разнообразная, гибко меняющаяся предметно-развивающая и игровая среда

2. Решение образовательных задач в ходе режимных моментов	
---	--

Образовательная деятельность вне организованных занятий позволяет максимально учитывать индивидуальные особенности, склонности и интересы воспитанников.

**Вывод:** Воспитательно-образовательный процесс в ДОУ в 2025 году организован в соответствии с требованиями действующего законодательства Российской Федерации в сфере образования, СанПиН, ФГОС ДО, ФОП ДО, а также ФАОП ДО. Реализация образовательной программы осуществляется в полном объеме. Годовые задачи выполнены. Образовательная деятельность носит системный характер, ориентирована на возрастные и индивидуальные особенности детей, обеспечивает личностно ориентированный подход и достижение планируемых результатов развития воспитанников.

### 1.5. Оценка качества кадрового обеспечения

Педагогическими кадрами, медицинским и техническим персоналом учреждение укомплектовано согласно штатному расписанию, утвержденному заведующим ГБДОУ «Детский сад № 121 «Селима» г. Грозный». Уровень профессиональной подготовки педагогических работников соответствует требованиям квалификационных характеристик ЕКС.

Детский сад полностью укомплектован кадрами. Коллектив ДОУ составляет 45 человек.

Воспитательно-образовательную работу осуществляют 14 педагогов:

- воспитатели – 9
- педагоги - психологи – 1
- учитель - дефектолог – 1
- учитель – логопед - 1
- музыкальные руководители – 1
- инструкторы по физической культуре – 1

Характеристика кадрового состава		16
1. По образованию	высшее педагогическое образование	7 человек
	среднее педагогическое образование	9 человек
2. По стажу	до 5 лет	13
	от 5 до 10 лет	2
	от 10 до 15 лет	1
	свыше 15 лет	0
3. По результатам аттестации	высшая квалификационная категория	-
	первая квалификационная категория	0
	соответствие занимаемой должности	2

**Административный персонал:** всего 4 человека:

- заведующий;
- заместитель заведующего по ВМР;
- заместитель заведующего по АХЧ;
- главный бухгалтер.

**Медицинский персонал составляет:** всего 2 человека:

- медицинская сестра;
- медицинская сестра диетическая.

**Учебно-вспомогательный персонал:** всего 11 человека.

**Обслуживающий персонал:** всего 12 человек.

ДОУ укомплектован сотрудниками, согласно штатному расписанию. Подбор и расстановка кадров осуществлялись на основе квалификации педагогов и с учетом пожелания самих воспитателей, что благоприятно сказывается на психологическом климате в коллективе. Основными принципами работы коллектива ДОУ являются:

- уважение к свободе и достоинству каждого ребенка;
- создание условий для развития индивидуальности;
- обеспечение атмосферы психологического комфорта воспитанников;
- учет возрастных и индивидуальных особенностей детей.

Средний возраст педагогического коллектива – 30 лет.

Отличительной особенностью кадровой политики ГБДОУ «Детский сад №121 «Селима» г. Грозный» является стабильность педагогического коллектива и обслуживающего персонала, что обеспечивает преемственность в организации образовательного процесса и устойчивое функционирование учреждения.

Дошкольное образовательное учреждение укомплектовано педагогическими кадрами в полном объеме в соответствии со штатным расписанием. Сложившийся кадровый состав позволяет эффективно реализовывать образовательную программу дошкольного образования, разработанную в соответствии с требованиями федерального законодательства, ФГОС ДО, ФОП ДО.

Большинство педагогических работников владеют современными информационно-коммуникационными технологиями и применяют их в профессиональной деятельности, что способствует повышению качества образовательного процесса и его открытости.

Система повышения квалификации педагогических работников носит плановый и непрерывный характер и осуществляется в соответствии с действующим законодательством Российской Федерации. Педагоги регулярно проходят курсы повышения квалификации, принимают участие в методической работе на уровне образовательной организации и муниципалитета, что обеспечивает актуализацию профессиональных компетенций, в том числе в вопросах реализации ФОП ДО и ФАОП ДО.

В ДОУ организована системная методическая работа, направленная на:

- повышение профессиональной компетентности педагогов;
- сопровождение реализации образовательной программы;
- развитие современных педагогических технологий;
- совершенствование образовательного процесса.

Аттестация педагогических работников осуществляется в установленном порядке в соответствии с действующими нормативными требованиями. В 2025 году педагогические работники прошли аттестацию на соответствие занимаемой должности, что подтверждает соответствие кадрового состава квалификационным требованиям.

Оплата труда работников ДОУ, включая установление должностных окладов, компенсационных и стимулирующих выплат, осуществляется в соответствии с локальными нормативными актами учреждения и действующим законодательством Российской Федерации.

В учреждении созданы условия для профессионального роста педагогов, включая:

- организационно-методическое сопровождение;
- консультативную помощь;
- внутриучрежденческое обучение;
- обмен педагогическим опытом.

Педагогический коллектив характеризуется высокой степенью вовлеченности в образовательный процесс, стремлением к профессиональному развитию, использованием современных форм и методов работы с детьми, ориентированных на развитие их индивидуальных особенностей.

В течение отчетного периода деятельность педагогического коллектива была направлена на повышение качества образовательной деятельности, внедрение современных подходов и обеспечение условий для всестороннего развития воспитанников.

**Вывод:** Кадровое обеспечение ГБДОУ соответствует установленным требованиям и обеспечивает реализацию образовательной программы в полном объеме. В учреждении создана эффективная система профессионального развития педагогических работников, способствующая повышению качества дошкольного образования.

Педагоги ДОУ зарекомендовали себя как инициативный, творческий коллектив, умеющий найти индивидуальный подход к каждому ребенку, помочь раскрыть и развить его способности. Таким образом, система психолого-педагогического сопровождения педагогов, уровень профессиональной подготовленности и мастерства, их творческий потенциал, стремление к повышению своего теоретического уровня позволяют педагогам создать комфортные условия в группах, грамотно и успешно строить педагогический процесс с учетом требований ФГОС и ФОП ДО.

Однако необходимо педагогам и узким специалистам более активно принимать участие в методических мероприятиях разного уровня, так как это, во-первых, учитывается при прохождении процедуры экспертизы во время аттестации педагогического работника, а во-вторых, играет большую роль в повышении рейтинга детского сада.

## **1.6. Качество учебно-методического, библиотечно-информационного обеспечения**

В ДООУ библиотека является составной частью методической службы. Библиотечный фонд располагается в методическом кабинете, кабинетах специалистов, группах детского сада. Библиотечный фонд представлен методической литературой по всем образовательным областям образовательной программы, детской художественной литературой, периодическими изданиями, а также другими информационными ресурсами на различных электронных носителях. В каждой возрастной группе имеется банк необходимых учебно-методических пособий, рекомендованных для планирования воспитательно-образовательной работы в соответствии с обязательной частью ОП ДОО.

В 2025 году в рамках реализации Федеральной образовательной программы дошкольного образования в учреждении было обеспечено обновление учебно-методического комплекта. Приобретены методические пособия по всем образовательным областям, наглядно-дидактические материалы (карточки, таблицы, демонстрационные и раздаточные материалы), комплекты для формирования элементарных математических представлений, речевого развития, а также игровые и развивающие пособия. Обновлена предметно-пространственная среда: закуплены настольно-печатные игры, конструкторы, материалы для центров активности. Особое внимание уделено пособиям духовно-нравственной и патриотической направленности. Внедрены современные образовательные средства, включая элементы цифровой образовательной среды.

Оборудование и оснащение методического кабинета достаточно для реализации образовательных программ. В методическом кабинете созданы условия для возможности организации совместной деятельности педагогов.

Информационное обеспечение детского сада включает: - информационно-телекоммуникационное оборудование — в 2025 году пополнилось компьютером и принтером.

Организованная в детском саду предметно-развивающая среда инициирует познавательную и творческую активность детей, предоставляет ребенку свободу выбора форм активности, обеспечивает содержание разных форм детской деятельности, безопасна и комфортна, соответствует интересам, потребностям и возможностям каждого ребенка, обеспечивает гармоничное отношение ребенка с окружающим миром. Игрового материала и оборудования в возрастных группах имеется в достаточном количестве. Все игрушки и игровые пособия имеют сертификаты и соответствуют возрастным особенностям дошкольников. Учебно-методическими пособиями детский сад укомплектован на 95 % и соответствует нормативным требованиям. Задача оснащения предметно-развивающей среды остается одной из главных.

Детский сад оснащен современным оборудованием для разнообразных видов детской деятельности в помещении и на участках.

В детском саду имеется выход в интернет. Администрация ДООУ постоянно использует в своей работе интернет - ресурсы (проведение мониторинга, отчеты,

справки, получение информации, работа с сайтом). Имеется свой сайт, где размещена вся информации в соответствии со ст.29. Имеется Положение «Об официальном сайте в сети Интернет». Информация на сайте периодически обновляется. Вся работа в ДОУ строится на открытости и доступности.

**Вывод:** Учебно-методическое обеспечение полностью соответствует ОП ДОУ, ФГОС ДО, условиям реализации ОП ДОУ. Фонд методической и художественной литературы в дальнейшем планируется пополняться.

ДОУ имеет достаточное обеспечения учебно – методическими пособиями, педагоги могут пользоваться интернет ресурсами.

### 1.7. Материально-техническая база и медицинского обеспечения

Важным фактором, благоприятно влияющим на качество образования, распространение современных технологий и методов воспитания, является состояние материально – технической базы.

В ДОУ ребенок получает опыт эмоционального взаимодействия со взрослыми и сверстниками в наиболее значимых для его развития сферах жизни. Поэтому реализация образовательной программы требует целесообразной организации развивающей среды. Она создается с учетом возрастных возможностей детей и конструируется таким образом, чтобы ребенок в течение всего времени пребывания в детском саду мог найти себе увлекательное занятие.

В ДОУ имеется достаточная материально-техническая база для жизнеобеспечения и развития детей, создана оптимальная развивающая предметно-пространственная среда, которая отвечает современным требованиям и способствует качественной организации образовательного процесса по реализации всех образовательных областей основной и адаптированной образовательных программ ДОУ и созданы комфортные условия для гармоничного развития воспитанников.

В ДОУ оборудованы помещения:

Вид помещений	Оснащение	Функциональное назначение
Методический кабинет	<ul style="list-style-type: none"> <li>- Библиотека педагогической и методической литературы;</li> <li>- библиотека периодических изданий;</li> <li>- пособия для занятий;</li> <li>- опыт работы педагогов;</li> <li>- материалы консультаций, семинаров, семинаров – практикумов, мастер-класса, презентации;</li> <li>- иллюстративный материал;</li> <li>- компьютер – 1;</li> <li>- цветной принтер</li> </ul>	<ul style="list-style-type: none"> <li>- осуществление методической помощи</li> <li>- организация методической работы</li> <li>- выставки методических материалов, пособий</li> </ul>

Музыкальный зал	<ul style="list-style-type: none"> <li>- сборники музыкальных произведений по программе,</li> <li>- пособия для проведения музыкальных занятий;</li> <li>- музыкальный центр;</li> <li>- мультимедиа установка</li> </ul>	<ul style="list-style-type: none"> <li>- занятия по музыкальному воспитанию;</li> <li>- тематические досуги, праздники, развлечения;</li> <li>- тренинги, релаксационные занятия с воспитателями и родителями</li> </ul>
Групповые комнаты	<ul style="list-style-type: none"> <li>- Столы, стулья для проведения занятия, приёма пищи</li> <li>- шкафы для пособий</li> <li>- материалы для занятий</li> <li>- пособия, игры</li> <li>- методическая и детская литература</li> <li>- игровые уголки</li> </ul>	<ul style="list-style-type: none"> <li>- проведение режимных процессов;</li> <li>- организованной образовательной деятельности;</li> <li>- игры;</li> <li>- самостоятельная деятельность детей</li> </ul>
Спальные помещения	<ul style="list-style-type: none"> <li>спальная мебель;</li> <li>- оборудование для профилактики плоскостопия: ребристая дорожка, массажные коврики</li> </ul>	<ul style="list-style-type: none"> <li>- организация дневного сна воспитанников</li> </ul>
Помещения раздевалок	<ul style="list-style-type: none"> <li>-шкафчики для одежды;</li> <li>-наглядно-информационный материал для родителей;</li> <li>-оборудование для выставки детского творчества</li> </ul>	<ul style="list-style-type: none"> <li>Хранение верхней одежды и личных вещей воспитанников.</li> <li>Информационно – просветительская работа с родителями</li> </ul>
Медицинский кабинет	<p><b>Процедурная</b></p> <ul style="list-style-type: none"> <li>- кушетка;</li> <li>- аптечный шкаф;</li> <li>- ширма;</li> <li>- весы;</li> <li>- ростомер;</li> <li>- раковина для мытья рук</li> <li>- таблица для зрения;</li> <li>- бактерицидная лампа;</li> <li>- холодильник</li> </ul>	<ul style="list-style-type: none"> <li>-Организация профосмотров;</li> <li>-организация профпрививок;</li> <li>-оказание первой медицинской помощи;</li> <li>- организация просветительской работы с сотрудниками образовательного учреждения</li> </ul>
	<p><b>Медицинский кабинет</b></p> <ul style="list-style-type: none"> <li>- стол;</li> <li>- стул;</li> <li>- шкаф</li> </ul>	
	<p><b>Изолятор</b></p>	

	<ul style="list-style-type: none"> <li>- детская кровать;</li> <li>- стол</li> </ul>	
Пищеблок	<ul style="list-style-type: none"> <li>- Духовой шкаф;</li> <li>- электрическая плита;</li> <li>- столы разделочные;</li> <li>- овощерезка, столовые приборы;</li> <li>- шкафы для хлеба, для досок, холодильные;</li> <li>- мясорубка;</li> <li>- холодильник бытовой</li> </ul>	<ul style="list-style-type: none"> <li>- организация полноценного четырехразового питания воспитанников</li> </ul>
Кабинет педагога-психолога, учителя-логопеда, учителя-дефектолога	<ul style="list-style-type: none"> <li>- Столы и стулья для проведения логопедических занятий,</li> <li>- дидактические и наглядные пособия,</li> <li>- игрушки;</li> <li>-шкафы</li> </ul>	<ul style="list-style-type: none"> <li>- организация коррекционных занятий с воспитанниками, имеющими нарушения речевого развития;</li> <li>- проведение консультативной работы с родителями (законными представителями) воспитанников</li> </ul>

При создании предметно-развивающей среды воспитатели учитывают возрастные, индивидуальные особенности детей своей группы. Оборудованы групповые комнаты, включающие игровую, познавательную, обеденную зоны.

В 2025 году ДОУ провел текущий ремонт 5 групповых комнат, 5 спальных помещений, коридоров 1 и 2 этажей, медицинском кабинета, физкультурного зала и музыкальном зале. Анализируя состояние здания ДОУ и его основных систем необходимо отметить косметический ремонт в функциональных кабинетах, группах и игровых площадках.

Материально-техническое состояние ДОУ и территории соответствует действующим санитарным требованиям к устройству, содержанию и организации режима работы в дошкольных организациях, правилам пожарной безопасности, требованиям охраны труда.

В ДОУ имеется необходимое методическое обеспечение: программы, методические пособия, дидактический материал. В 2025 году пополнен раздаточно - обучающий, развивающий и игровой фонд для воспитанников.

Программно-методическое обеспечение составляет 95%.

В соответствии с программно-методическим обеспечением к образовательной программе дошкольного образования учреждение укомплектовано учебно-методической и художественной литературой. В каждой возрастной группе имеется необходимый учебно-методический и дидактический материалы, что позволяет педагогам качественно осуществлять образовательный процесс.

В ДОУ создана материально-техническая база для жизнеобеспечения и развития детей, ведется систематически работа по созданию предметно-

развивающей среды. Материально-техническое обеспечение соответствует допустимому уровню.

В ДОУ в полном объеме обеспечивается соблюдение требований пожарной и антитеррористической безопасности в соответствии с действующим законодательством Российской Федерации.

В учреждении функционирует система обеспечения пожарной безопасности, включающая:

- автоматическую пожарную сигнализацию;
- систему звукового оповещения о пожаре;
- первичные средства пожаротушения (огнетушители), соответствующие установленным нормам;
- планы эвакуации, размещенные в доступных местах.

Состояние путей эвакуации, эвакуационных выходов и помещений соответствует установленным требованиям. На регулярной основе проводятся:

- инструктажи по пожарной безопасности с работниками учреждения;
- практические тренировки по эвакуации воспитанников и персонала;
- проверка исправности систем противопожарной защиты.

Своевременно выполняются мероприятия по обеспечению пожарной безопасности, в том числе:

- огнезащитная обработка конструкций;
- проверка и перезарядка огнетушителей;
- испытание наружных пожарных лестниц;
- техническое обслуживание автоматических систем противопожарной защиты на основании заключенных договоров со специализированными организациями.

В целях обеспечения антитеррористической защищенности в ДОУ реализован комплекс мер, включающий:

- наличие системы видеонаблюдения;
- функционирование кнопки тревожной сигнализации с передачей сигнала на пульт централизованного наблюдения;
- организацию пропускного режима;
- проведение инструктажей с персоналом по действиям при угрозе возникновения чрезвычайных ситуаций.

Обслуживание систем безопасности осуществляется на договорной основе специализированными организациями, что обеспечивает их бесперебойную и эффективную работу.

Санитарно-гигиенические условия в учреждении соответствуют требованиям СП 2.4.3648-20 и СанПиН 1.2.3685-21. Обеспечивается соблюдение требований к:

- водоснабжению и водоотведению;
- освещенности помещений;
- воздушно-тепловому режиму;
- санитарному состоянию помещений.

В ДОУ обеспечивается нормативный уровень инсоляции и естественного освещения помещений и игровых площадок.

Все группы оборудованы необходимой мебелью, столы и стулья соответствуют ростовым параметрам ребенка. Проведен ежегодный медицинский осмотр сотрудников.

На территории имеется 5 прогулочных площадок, обеспечивающих физическую активность и разнообразную игровую деятельность детей на прогулке.

Прогулочные площадки оборудованы беседками, оборудованием для организации игр и двигательной активности в соответствии с СанПиН 2.4.3648-20. В соответствии с требованиями заменен песок в песочницах.

По периметру всей территории ДОО высажены саженцы в количестве более 10 штук.

Для обеспечения функционирования ДОО и создания надлежащих условий по присмотру и уходу за детьми за отчетный период был приобретен жесткий и мягкий хозяйственный инвентарь: уборочный, различная посуда.

- приобретен мягкий инвентарь (полотенца для рук);
- баннеры, таблички;
- пылесос;
- коврики для входа;
- разделочные доски для пищевых продуктов;
- веники, лопаты, дезинфицирующие средства;
- кружки, тарелки глубокие и плоские;
- шкаф для хранения игрушек;

В 2025 году в ДОО произведены следующие работы:

- проверка технического состояния технологического оборудования;
- осмотр системы вентиляции;
- монтаж системы видеонаблюдения по периметру здания;
- ремонт и развитие сантехнического оборудования;
- электромонтажные работы;
- ремонт бытовых приборов (напольная электрическая плита);
- замена освещения, установлены светодиодные лампы;
- монтаж четырех уличного светильника;
- ремонт пожарной сигнализации;
- косметический ремонт подсобных помещений (пищеблок);
- косметический ремонт в игровых группах.
- ремонт и покраска оборудования (инвентаря) на прогулочных площадках.

Среди проблемных сфер необходимо отметить недостаточное количество компьютеров с выходом в Интернет для активного использования ЦОР в образовательной работе с детьми.

Медицинское обслуживание обеспечивается штатной медсестрой. Медицинский блок включает в себя медицинский кабинет с зоной изолятора, оснащен необходимым медицинским инструментарием, набором медикаментов. Медицинской сестрой ДОО ведется учет и анализ общей заболеваемости воспитанников, анализ простудных заболеваний, ведется контроль за регулярностью прохождения сотрудниками организации медицинских осмотров. Был составлен режим дня с соблюдением санитарных норм. Сохранение и укрепление физического и психического здоровья детей – одна из основных задач нашего детского сада.

В течение года с детьми проводились следующие оздоровительные и профилактические мероприятия:

- закаливающие процедуры:
- дыхательная гимнастика;
- оздоровительный бег;
- хождение босиком по массажным дорожкам;
- воздушные ванны; - профилактические мероприятия:
- комплексы утренней гимнастики;
- гимнастики после сна;
- упражнения для профилактики плоскостопия, осанки;
- пальчиковая гимнастика;
- артикуляционная гимнастика;
- дыхательная гимнастика;
- упражнения для глаз;
- подвижные игры в группе и на прогулке;
- физкультминутки на занятиях.

Медицинской сестрой ДОУ проводятся профилактические мероприятия:

- осмотр детей во время утреннего приема;
- антропометрические замеры;
- анализ заболеваемости.

Во всех возрастных группах создана среда для активизации двигательной деятельности дошкольников в течение дня. На физкультурных занятиях осуществляется индивидуально-дифференцированный подход к детям. При проведении образовательной деятельности, прогулок, нерегламентированной деятельности, педагоги используют здоровьесберегающие технологии.

Они обеспечивают смену видов деятельности, чередуют нагрузку и отдых, соблюдают рациональный двигательный режим. Согласно принципу интеграции, физическое развитие детей осуществляется не только в процессе специфических физкультурных и спортивных игр, упражнений и занятий, но и при организации всех видов детской деятельности через физкультминутки, дидактические игры с элементами движения, подвижные игры с элементами развития речи, математики, конструирования и пр. Комплексная физкультурно-оздоровительная работа позволяет сохранять здоровье детей на определенном уровне.

Сравнительный анализ свидетельствует о том, что число дней, пропущенных 1 ребенком в год по болезни, составляет 5 дней в год на одного ребенка. В детском саду регулярно осуществляется усиленное витаминизированное, сбалансированное рациональное питание с включением овощей и фруктов, использование фитонцидов (лук, чеснок, лимон). С детьми и родителями в течение года проводились целенаправленные беседы о здоровье и физическом совершенствовании, спорте и гигиене.

В соответствии с учебным планом педагоги организовывали образовательную деятельность с детьми по физическому развитию, как в помещении, так и на воздухе, при этом учитывали индивидуальные особенности детей.

Оздоровительно-профилактическая работа в ДОУ проводилась комплексно, своевременно организовывались медицинские обследования, осуществлялся контроль за созданием оптимальных санитарно-гигиенических условий: обеспечением влажной ежедневной уборки групповых комнат, соблюдением воздушно-теплового режима, за физической нагрузкой на физкультурных занятиях. Все педагоги своевременно прошли медицинское обследование. Все это способствовало сохранению и укреплению здоровья как воспитанников, так и педагогов.

Оборудован медицинский блок, но соответствия его с СанПиН 2.4.3648-20.

Медицинский блок включает в себя медицинский кабинет, он оснащен необходимым медицинским инструментарием, набором медикаментов. Медсестрой ДОУ ведется учет и анализ общей заболеваемости воспитанников, анализ простудных заболеваний.

### **Анализ посещаемости детьми ДОУ**

В ДОУ создана своя система физкультурно-оздоровительной работы, в которой большое внимание уделено развитию физических качеств и координационных способностей детей, а также определению индивидуального двигательного режима каждого ребёнка в соответствии с его физическими возможностями.

В результате проводимой работы у детей отмечается положительная динамика в физическом развитии, о чем свидетельствует анализ по группам здоровья. Кроме того в ДОУ наблюдается низкий процент заболеваемости.

### **Группы здоровья воспитанников**

Годы	Группа здоровья			
	I	II	III	IV
2025	16	22		

### **Отсутствие случаев травматизма у воспитанников детского сада**

Годы	Случаи травматизма воспитанников
2017	отсутствуют
2018	отсутствуют
2019	отсутствуют
2020	отсутствуют
2021	отсутствуют
2022	отсутствуют
2023	отсутствуют
2024	отсутствуют
2025	отсутствуют

Систематический мониторинг здоровья воспитанников, который организуется педагогами и медицинской сестрой, позволил отследить общий уровень посещаемости, заболеваемости, определить группы здоровья, индекс здоровья

Для всех возрастных групп разработан режим дня с учётом возрастных особенностей детей и специфики сезона (на тёплый и холодный период года).

За отчетный период в ДОУ наблюдается высокий процент посещаемости, как по группам, так и в целом по ДОУ:

### **Заболеваемость на одного ребёнка**

	2019 год	2020 год	2021 год	2022 год	2023 год	2024 год	2025 год
Кол-во пропущенных дней	10 дней	8 дней	15 дней	8 дней	5 дней	7 дней	8 дней

### **Средняя посещаемость детьми ДОУ**

	2019 год	2020 год	2021 год	2022 год	2023 год	2024 год	2025 год
Средняя посещаемость за год	97 детей	88 детей	110 детей	111 детей	110 детей	113 детей	113 детей

ДОУ организует разностороннюю деятельность, направленную на сохранение здоровья детей, реализует комплекс воспитательно - образовательных, оздоровительных и лечебно-профилактических мероприятий. Одна из главных задач коллектива ДОУ - построение системы профилактических и оздоровительных мероприятий, направленной на сохранение и укрепление физического и психического здоровья дошкольников и всех участников образовательного процесса.

В начале каждого учебного года педагогами и медицинскими работниками ДОУ проводится обследование физического развития детей. Учитывая индивидуальные особенности состояния здоровья ребенка, перенесенные заболевания, эмоциональный настрой, дети в группах делятся на подгруппы и намечаются пути их оздоровления.

**Выводы:** Укрепление материально-технической базы и обеспечение образовательного процесса осуществляется, и детский сад в основном оборудован для своего полного функционирования. Оценка соответствия материально-технического обеспечения, предъявляемым к участкам, зданию, помещениям, показал, что для реализации ОП ДОУ, каждой возрастной группе предоставлено отдельное просторное, светлое помещение, в котором обеспечивается оптимальная температура воздуха, канализация и водоснабжение, помещения оснащены необходимой мебелью, в соответствии с возрастными и индивидуальными особенностями воспитанников.

При создании предметно-развивающей среды воспитатели учитывают возрастные, индивидуальные особенности детей своей группы. Оборудованы групповые комнаты, включающие игровую, познавательную, обеденную зоны.

Летом 2025 года детский сад провел закупку для помещения пищеблока новым оборудованием в соответствии с требованиями СанПиН 1.2.3685-21, СанПиН 2.3/2.4.3590-20.

С целью создания оптимальных условий для всестороннего развития дошкольников в ДОО постоянно обновляется предметно-развивающая среда. Этому вопросу в каждой возрастной группе уделяется серьезное внимание. Так, в новом учебном году в соответствии с ФООП ДО, ФАОП ДО, ФГОС ДО оборудованы разнообразные учебные и игровые зоны для воспитания, обучения, развития детей и создания условий для индивидуального самостоятельного творчества детей (в том числе детей с ограниченными возможностями здоровья). Материально-техническое обеспечение отвечает современным требованиям. Приобретены пособия по образовательной деятельности: наглядный материал для стендов, альбомы, книги, приобретены игрушки и дидактические пособия для кружковой работы. Все материалы и оборудования приобретены по рекомендациям Минпросвещения и соответствуют ФГОС и ФООП ДО, ФАОП ДО.

Оценка медицинского обеспечения, показала его соответствие к предъявляемым требованиям, содержанию и организации режима работы дошкольных образовательных организаций и направлено на укрепление здоровья воспитанников и профилактику различных заболеваний.

### **1.8. Оценка функционирования внутренней системы оценки качества образования**

С целью обеспечения качества образовательной деятельности и повышения эффективности управления в ГБДОУ «Детский сад №121 «Селима» г. Грозный» функционирует внутренняя система оценки качества образования (ВСОКО), позволяющая получать объективную и своевременную информацию о состоянии образовательного процесса и принимать обоснованные управленческие решения.

Организация внутренней системы оценки качества образования осуществляется в соответствии с требованиями действующего законодательства Российской Федерации в сфере образования и регулируется локальными нормативными актами учреждения, принятыми в пределах компетенции образовательной организации.

Внутренняя система оценки качества образования в ДОУ представляет собой совокупность организационных структур, процедур и механизмов, обеспечивающих комплексную оценку качества образовательной деятельности.

Основными направлениями оценки являются:

- качество реализации образовательной программы дошкольного образования (в соответствии с ФГОС ДО, ФООП ДО и ФАОП ДО);
- качество условий реализации образовательной деятельности (кадровых, материально-технических, психолого-педагогических);
- качество организации воспитательно-образовательного процесса;
- качество методического обеспечения;

- качество взаимодействия с родителями (законными представителями);
- качество развивающей предметно-пространственной среды.

ВСОКО направлена на решение следующих задач:

- систематическое получение объективной информации о состоянии образовательной деятельности;
- анализ и оценка эффективности реализации образовательной программы;
- выявление факторов, влияющих на качество образования;
- своевременное выявление проблем и принятие управленческих решений по их устранению;
- повышение информированности участников образовательных отношений о качестве образования.

В рамках функционирования внутренней системы оценки качества образования в ДОУ применяются различные формы контроля и оценки:

- оперативный, тематический и итоговый контроль;
- мониторинг образовательной деятельности;
- педагогическая диагностика развития воспитанников;
- анализ документации педагогических работников;
- анкетирование родителей (законных представителей).

Контроль за реализацией образовательной программы осуществляется с целью оценки результативности образовательного процесса, выявления затруднений и определения путей их устранения.

Документационное обеспечение внутренней системы оценки качества образования включает:

- аналитические справки;
- отчеты по результатам мониторинга;
- протоколы педагогических советов и совещаний;
- приказы по основной деятельности;
- годовой план и анализ работы учреждения;
- образовательную программу ДОУ.

Результаты контрольно-оценочной деятельности отражаются в отчете о самообследовании, публичном докладе и иных отчетных материалах учреждения.

Итоги функционирования внутренней системы оценки качества образования рассматриваются на заседаниях педагогического совета, совещаниях при заведующей и общих собраниях коллектива, что обеспечивает коллегиальное обсуждение результатов и определение перспектив дальнейшего развития учреждения.

Мониторинг качества образовательной деятельности в 2025 году показал стабильное функционирование системы и положительную динамику по основным показателям.

**Вывод:** В ДОУ внутренняя система оценки качества образования функционирует эффективно, обеспечивая системный контроль и анализ деятельности учреждения. Внутренняя система оценки качества соответствует требованиям действующего законодательства Российской Федерации и способствует повышению качества дошкольного образования.

### **Выводы по результатам деятельности:**

Результаты самообследования деятельности ДОО позволяют сделать вывод о том, что в образовательной организации созданы необходимые условия для реализации образовательной программы дошкольного образования в соответствии с требованиями ФГОС ДО, ФОП ДО и действующих нормативных правовых актов Российской Федерации.

Обеспечение качества образовательной деятельности осуществляется за счёт соблюдения требований нормативно-правовых документов, регламентирующих деятельность дошкольной образовательной организации, создания условий для реализации образовательной программы, организации образовательного процесса в соответствии с возрастными и индивидуальными особенностями воспитанников, а также реализации мероприятий, направленных на сохранение и укрепление здоровья воспитанников и их физическое развитие. Существенное значение имеет также кадровое обеспечение образовательного процесса, включающее профессиональную подготовку и повышение квалификации педагогических работников.

Организация образовательного процесса характеризуется гибкостью и вариативностью, ориентированностью на индивидуальные и возрастные особенности детей, что обеспечивает реализацию личностно-ориентированного подхода и способствует всестороннему развитию воспитанников.

В учреждении сформирован стабильный педагогический коллектив, для которого характерны профессиональная ответственность, стремление к повышению уровня компетентности и совершенствованию педагогической деятельности. Отмечается повышение профессионального уровня педагогических работников, активное участие в методической работе и применение современных образовательных технологий.

В ДОО создан благоприятный социально-психологический климат, обеспечивающий конструктивное взаимодействие между администрацией и коллективом, основанное на принципах сотрудничества, взаимопомощи и взаимного уважения.

Материально-технические условия учреждения соответствуют установленным санитарно-гигиеническим требованиям и требованиям безопасности, обеспечивают полноценную реализацию образовательной программы и создание комфортной, безопасной и развивающей образовательной среды для воспитанников.

В целом результаты самообследования свидетельствуют о том, что в ДОО обеспечены необходимые условия для реализации образовательной программы дошкольного образования, а деятельность учреждения осуществляется в соответствии с требованиями действующего законодательства Российской Федерации и направлена на повышение качества дошкольного образования и дальнейшее развитие образовательной организации.

**1.9. Показатели деятельности ДОУ № 121 «Селима»  
(по состоянию на 31.12.2025 г.)**

№ п/п	Показатели	Единица измерения
<b>1. Образовательная деятельность</b>		
1.1	Общая численность воспитанников, осваивающих образовательную программу дошкольного образования, в том числе:	158 человек
1.1.1	В режиме полного дня (12 часов)	113 человек
1.1.2	В режиме кратковременного пребывания (3-5 часов)	45 человек
1.1.3	В семейной дошкольной группе	0 человек
1.1.4	В форме семейного образования с психолого-педагогическим сопровождением на базе дошкольной образовательной организации	0 человек
1.2	Общая численность воспитанников в возрасте до 3 лет	30 человек
1.3	Общая численность воспитанников в возрасте от 3 до 8 лет	128 человек
1.4	Численность/удельный вес численности воспитанников в общей численности воспитанников, получающих услуги присмотра и ухода:	52 человек/ 46,0%
1.4.1	В режиме полного дня (8-12 часов)	113 человек/ 100%
1.4.2	В режиме продленного дня (12-14 часов)	0 человек / 0 %
1.4.3	В режиме круглосуточного пребывания	0 человек / 0 %
1.5	Численность/удельный вес численности воспитанников с ограниченными возможностями здоровья в общей численности воспитанников, получающих услуги:	2 человек/ 1,3%
1.5.1	По коррекции недостатков в физическом и (или) психическом развитии	2 человек/ 1,3%
1.5.2	По освоению образовательной программы дошкольного образования	-0 человек / 0 %
1.5.3	По присмотру и уходу	0 человек / 0 %
1.6	Средний показатель пропущенных дней при посещении дошкольной образовательной организации по болезни на одного воспитанника	8 дней
1.7	Общая численность педагогических работников, в том числе:	16 человека
1.7.1	Численность/удельный вес численности педагогических работников, имеющих высшее образование	7 человек/ 43,75%
1.7.2	Численность/удельный вес численности педагогических работников, имеющих высшее образование	0 человек / 0 %

	педагогической направленности (профиля)	
1.7.3	Численность/удельный вес численности педагогических работников, имеющих среднее профессиональное образование	0 человек / 0 %
1.7.4	Численность/удельный вес численности педагогических работников, имеющих среднее профессиональное образование педагогической направленности (профиля)	9 человек/ 56,25%
1.8	Численность/удельный вес численности педагогических работников, которым по результатам аттестации присвоена квалификационная категория, в общей численности педагогических работников, в том числе:	0 человек / 0 %
1.8.1	Высшая	0 человек / 0 %
1.8.2	Первая	0 человек / 0 %
1.9	Численность/удельный вес численности педагогических работников в общей численности педагогических работников, педагогический стаж работы которых составляет:	человек/%
1.9.1	До 5 лет	15 человек/ 93,75%
1.9.2	Свыше 30 лет	0 человек / 0 %
1.10	Численность/удельный вес численности педагогических работников в общей численности педагогических работников в возрасте до 30 лет	5 человек/ 31,25%
1.11	Численность/удельный вес численности педагогических работников в общей численности педагогических работников в возрасте от 55 лет	0 человек / 0 %
1.12	Численность/удельный вес численности педагогических и административно-хозяйственных работников, прошедших за последние 5 лет повышение квалификации/профессиональную переподготовку по профилю педагогической деятельности или иной осуществляемой в образовательной организации деятельности, в общей численности педагогических и административно-хозяйственных работников	10 человек/ 62,5%
1.13	Численность/удельный вес численности педагогических и административно-хозяйственных работников, прошедших повышение квалификации по применению в образовательном процессе федеральных государственных образовательных стандартов в общей численности педагогических и административно-хозяйственных работников	0 человек / 0 %

1.14	Соотношение «педагогический работник/воспитанник» в дошкольной образовательной организации	Человек/ человек 1/7
1.15	Наличие в образовательной организации следующих педагогических работников:	
1.15.1	Музыкального руководителя	да
1.15.2	Инструктора по физической культуре	да
1.15.3	Учителя-логопеда	да
1.15.4	Учителя - дефектолога	да
1.15.5	Педагога-психолога	да
1.15.6	Социальный педагог	да
<b>2. Инфраструктура</b>		
2.1	Общая площадь помещений, в которых осуществляется образовательная деятельность, в расчете на одного воспитанника	2,2 кв. м.
2.2	Площадь помещений для организации дополнительных видов деятельности воспитанников	40 кв. м.
2.3	Наличие физкультурного зала	да
2.4	Наличие музыкального зала	да
2.5	Наличие прогулочных площадок, обеспечивающих физическую активность и разнообразную игровую деятельность воспитанников на прогулке	да

### **1.10. Анализ показателей деятельности организации**

Анализ показателей деятельности ГБДОУ «Детский сад №121 «Селима» г. Грозный» за 2025 год свидетельствует о стабильном функционировании учреждения и результативности реализуемых управленческих и организационно-педагогических мероприятий.

Образовательная деятельность осуществляется в соответствии с действующими нормативными правовыми актами Российской Федерации в сфере образования. Условия реализации образовательной программы обеспечиваются за счёт имеющейся инфраструктуры, соответствующей санитарно-эпидемиологическим требованиям СП 2.4.3648-20, что позволяет в полном объёме реализовывать образовательную программу дошкольного образования с учётом требований ФГОС ДО, ФООП ДО и ФАОП ДО.

Материально-техническая база учреждения обеспечивает возможность организации образовательного процесса, направленного на всестороннее развитие воспитанников, формирование их общей культуры, развитие познавательной активности, инициативности и самостоятельности, а также сохранение и укрепление здоровья детей.

Кадровое обеспечение учреждения позволяет реализовывать образовательную программу на достаточном уровне. Педагогический коллектив демонстрирует устойчивые результаты работы, ориентирован на повышение профессиональной

компетентности и применение современных образовательных технологий в практике работы с детьми дошкольного возраста.

Организация образовательного процесса характеризуется системностью, вариативностью и учётом индивидуальных особенностей воспитанников, что обеспечивает создание условий для реализации личностно-ориентированного подхода и достижения планируемых результатов освоения образовательной программы.

Результаты деятельности учреждения за 2025 год в целом соответствуют поставленным задачам, определённым в начале учебного года. Реализуемые мероприятия обеспечили достижение планируемых показателей, что подтверждает эффективность функционирования системы управления и организации образовательного процесса.

По итогам анализа можно сделать вывод о том, что в учреждении созданы необходимые организационные, кадровые и материально-технические условия для качественной реализации образовательной деятельности, а работа педагогического коллектива носит стабильный и результативный характер.

С учётом полученных результатов определены приоритетные направления деятельности на 2026 год, направленные на дальнейшее развитие образовательной организации. К ним относятся совершенствование качества дошкольного образования, развитие образовательной среды, усиление взаимодействия с семьями воспитанников, расширение участия детей и родителей в социально значимых мероприятиях, а также развитие системы сопровождения и поддержки индивидуальных способностей и инициатив воспитанников.

Отдельное внимание планируется уделить вопросам сохранения и укрепления здоровья детей, внедрению и практическому применению эффективных здоровьесберегающих технологий, а также формированию у воспитанников ценностей здорового образа жизни.

В числе значимых направлений также определено повышение профессионального уровня педагогических работников, включая развитие системы наставничества и методического сопровождения молодых специалистов.

**Вывод:** Анализ показателей деятельности подтверждает устойчивое развитие ГБДОУ «Детский сад №121 «Селима» г. Грозный», эффективность реализуемых подходов к организации образовательного процесса и наличие потенциала для дальнейшего совершенствования деятельности учреждения.

Заведующий



М.А. Ахмадова